

COMMISSION SOUS REGIONAL DES PECHES

séminaire sur les mécanismes de gestion
des stocks de partage des petits pélagiques en
Afrique nord-ouest

Dakar
15-17 avril 2009

Gerard van Balsfoort
Pelagic Freezer-trawler Association

2 sujets

1. L'implication des parties prenantes dans la gestion de la pêche de l'Union européenne:
Fonctionnement du "Pelagic RAC" (Conseil consultatif régional pélagique - CCR)
2. La gestion des stocks de partage du maquereau et du hareng de l'Atlantique Nord

introduction

- Pelagic Freezer-trawler Association
- 10 entreprises dans 6 pays de l'UE
- 27 trawlers-congélateurs
- Env. 10% des captures au niveau de l'UE
- 100% pêche pour la consommation humaine
- entreprises intégrés: captures, transformation, commercialisation

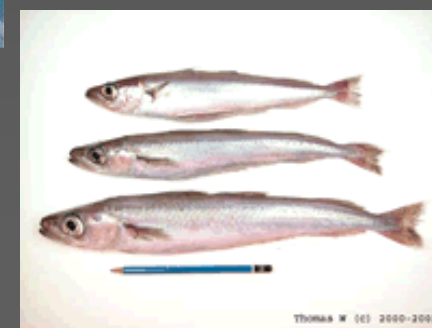
Quelques navires



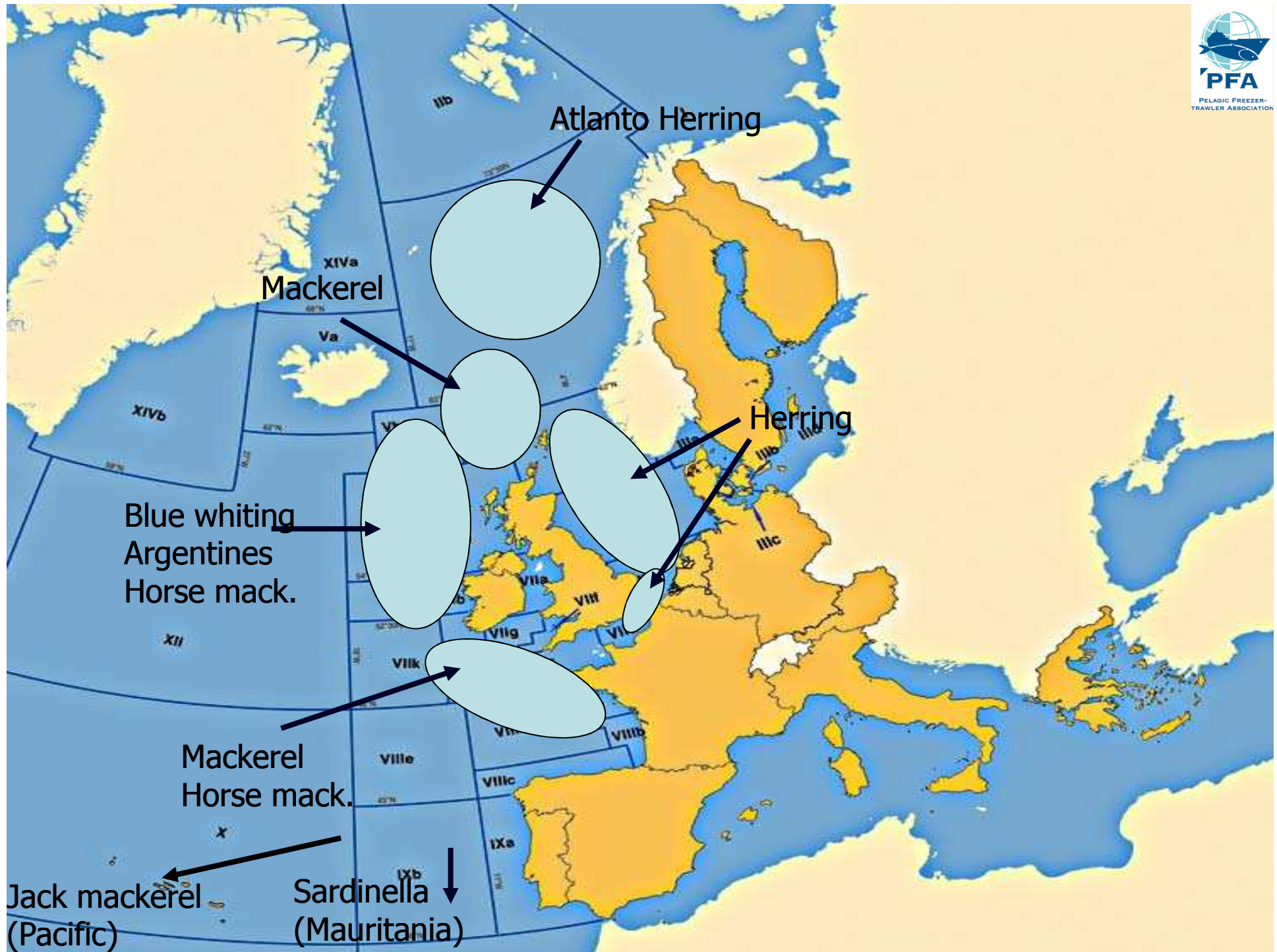
Les espèces ciblées

- Les espèces pélagiques les plus importants :

- Hareng Mer du Nord
- Hareng Atlantique Nord
- Macquereau
- Chinchard
- Merlan bleu
- Argentines
- Sardinella
- Sardines
- Chinchard Pacifique



- Régions de pêche



Sujet 1

L'implication des parties prenantes dans la gestion de la pêche de l'Union européenne:

Fonctionnement du "Pelagic RAC" (Conseil régional consultatif pélagique)

Qui sont les parties prenantes dans les décisions de la gestion des stocks pélagiques dans l'UE?

'Decision makers'

- Commission Européenne
- Autres pays cotières et la NEAFC (North East Atlantic Fisheries Commission)

Stocks pélagiques sont partagés

- Exemple 1:
TAC *Maquereau* décidé par UE, Norvège, Îles Faroe (Icelande) & NEAFC
- Exemple 2:
TAC *Hareng Atlantique Nord* décidé par UE, Norvège, Îles Faroer, Icelande, Russie

Who is involved in management decisions for pelagic stocks in EU?

Decision makers

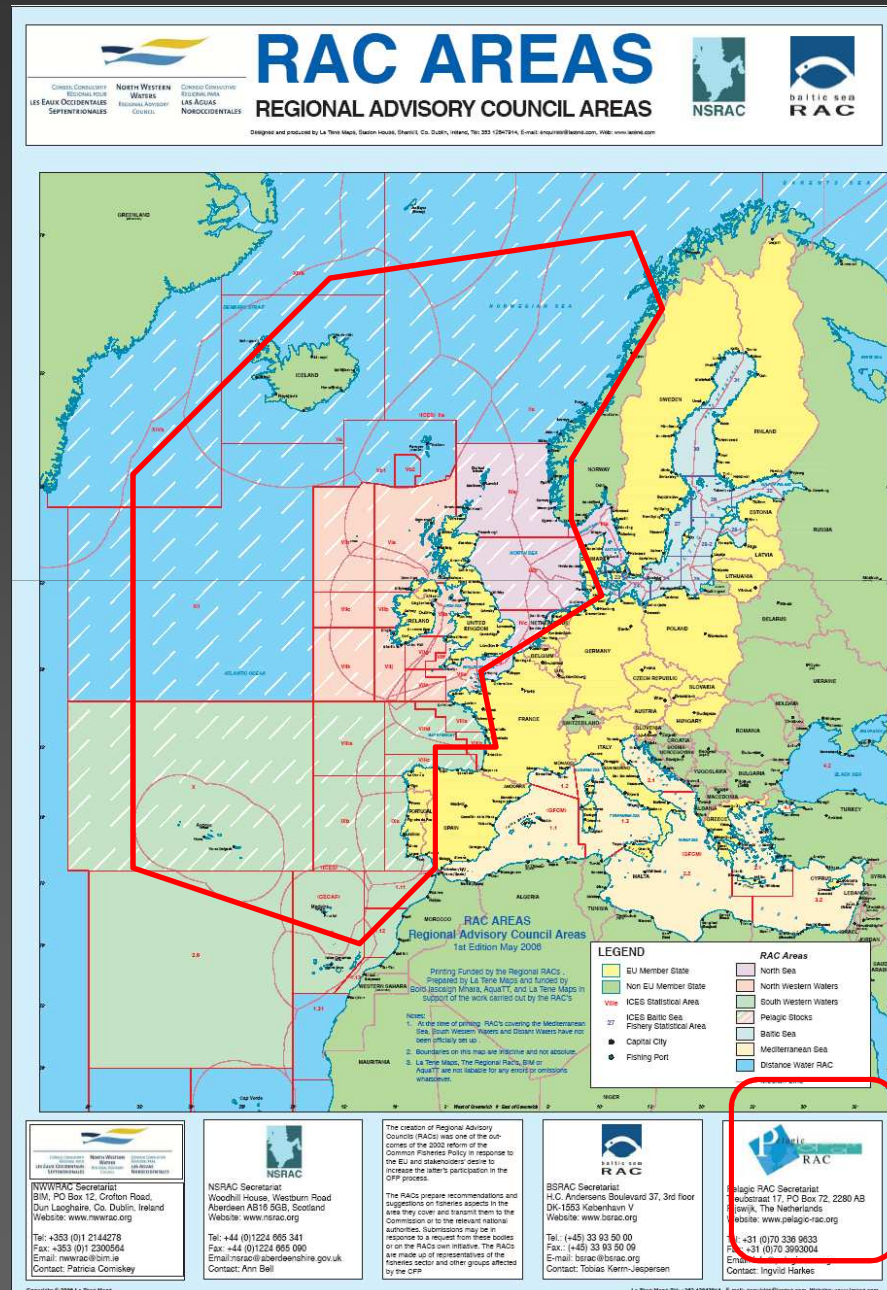
- Commission Européenne
- Autres pays cotières et la NEAFC (North East Atlantic Fisheries Commission)
- Le Conseil des ministres des Pêches de l'UE

Organismes consultatifs

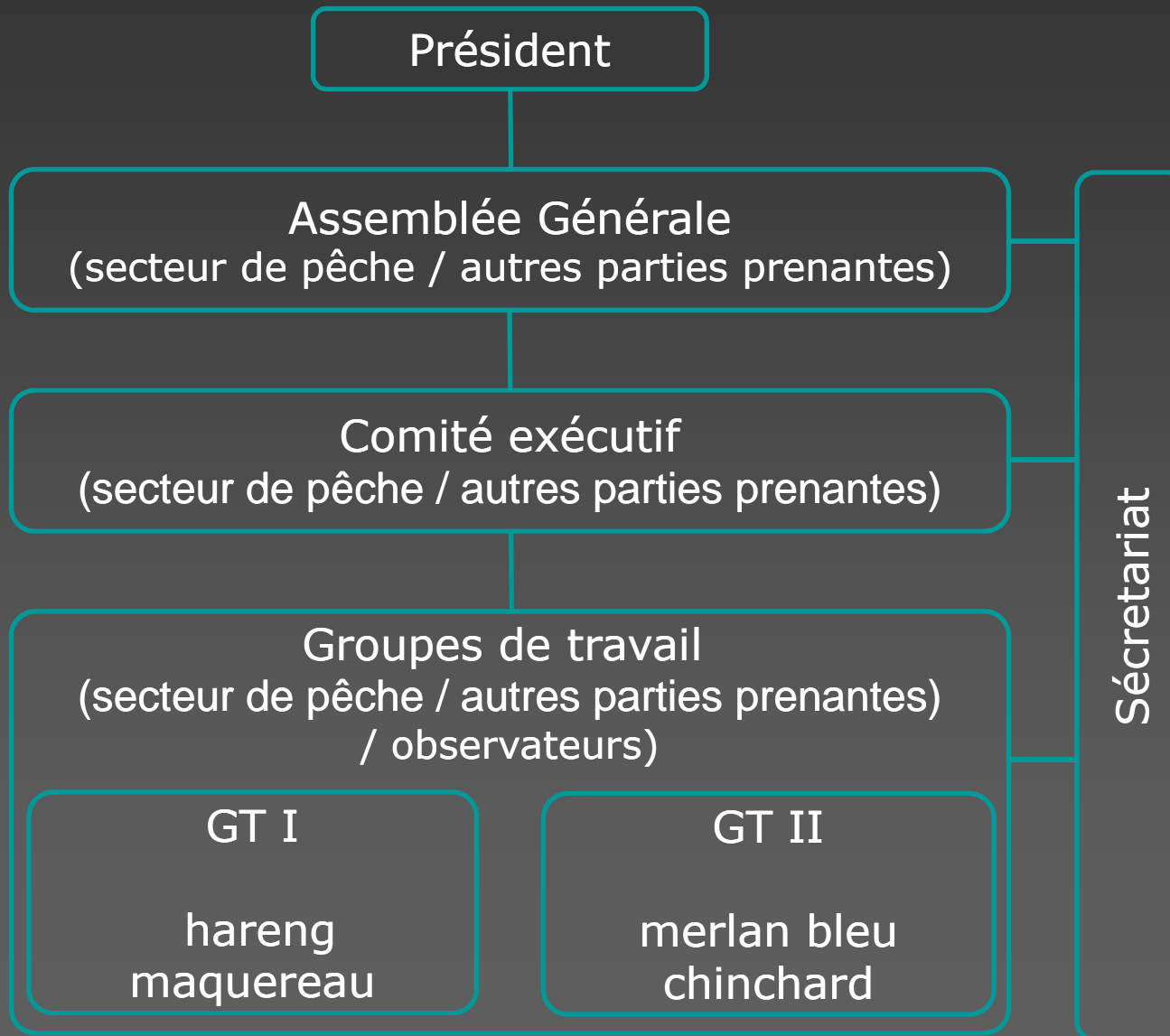
- Science indépendante (organisé dans le CIEM)
- Parties prenantes:
 - Organisé au niveau de l'UE
 - Organisé au niveau régional: Conseil consultatif régional pélagique
→ **nouvel organisme consultatif**

Lobby par l'industrie et les ONG's

Conseils Consultatifs Régionaux



Conseil Consultatif Régional Pélagique



Pourquoi les CCR's?

La gestion des pêches dans l'UE devrait être améliorée:

- Une gestion trop 'top down'
- Une gestion basée sur le principe 'commande & contrôle'
- Une gestion trop centralisée (de Bruxelles)
- Une gestion sans un engagement réel des parties prenantes régionales

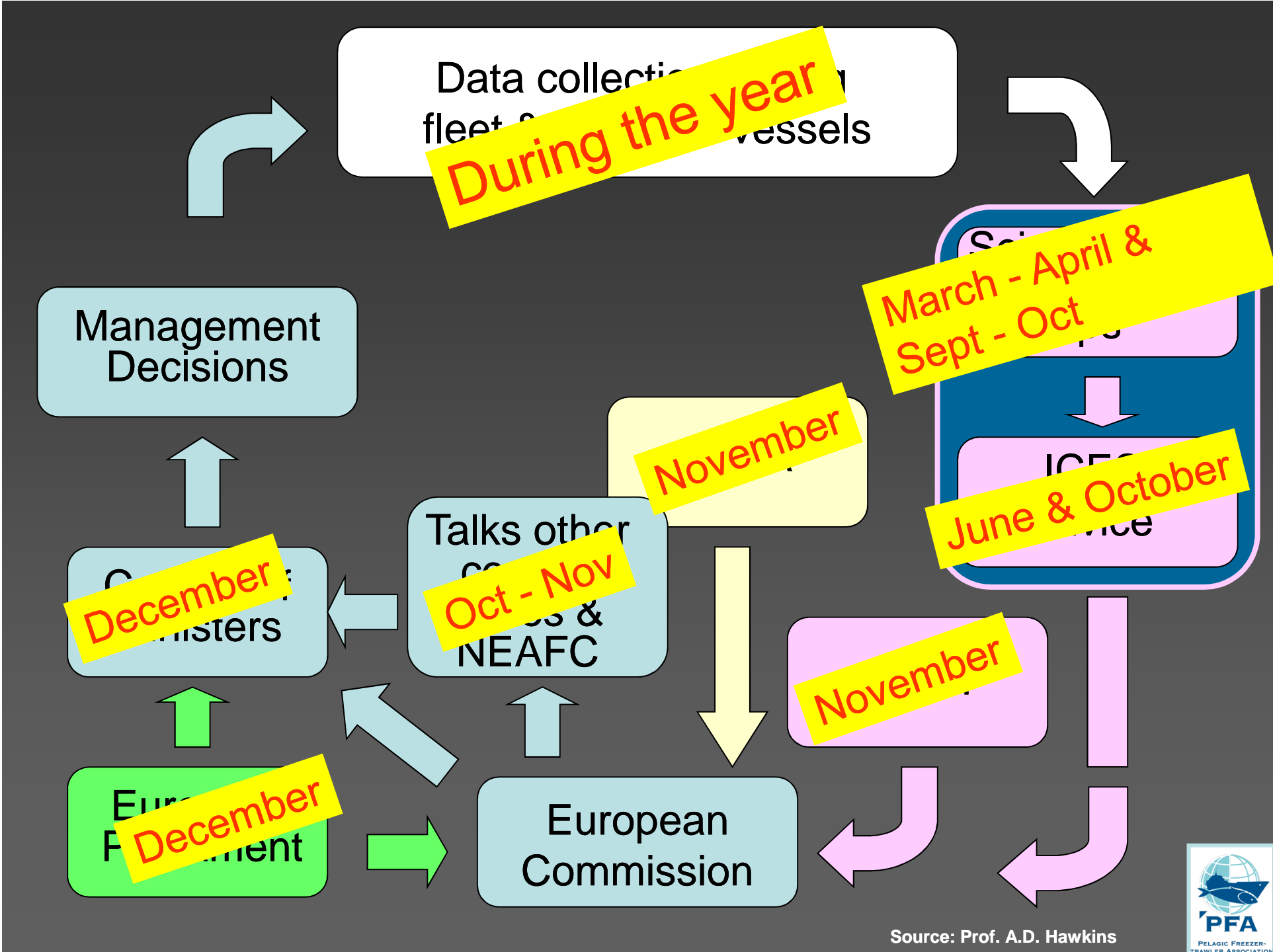
Est-ce que les CCR's fonctionnent?

- Jugement difficile, parce que ils existent seulement depuis il y a 3 ou 4 ans
- Il est difficile d'obtenir consensus entre les parties prenantes industrielles et les autres parties prenantes (ONG's)
- La biologie marine, la recherche des pêches et la gestion des pêches sont des choses très complexes

MAIS

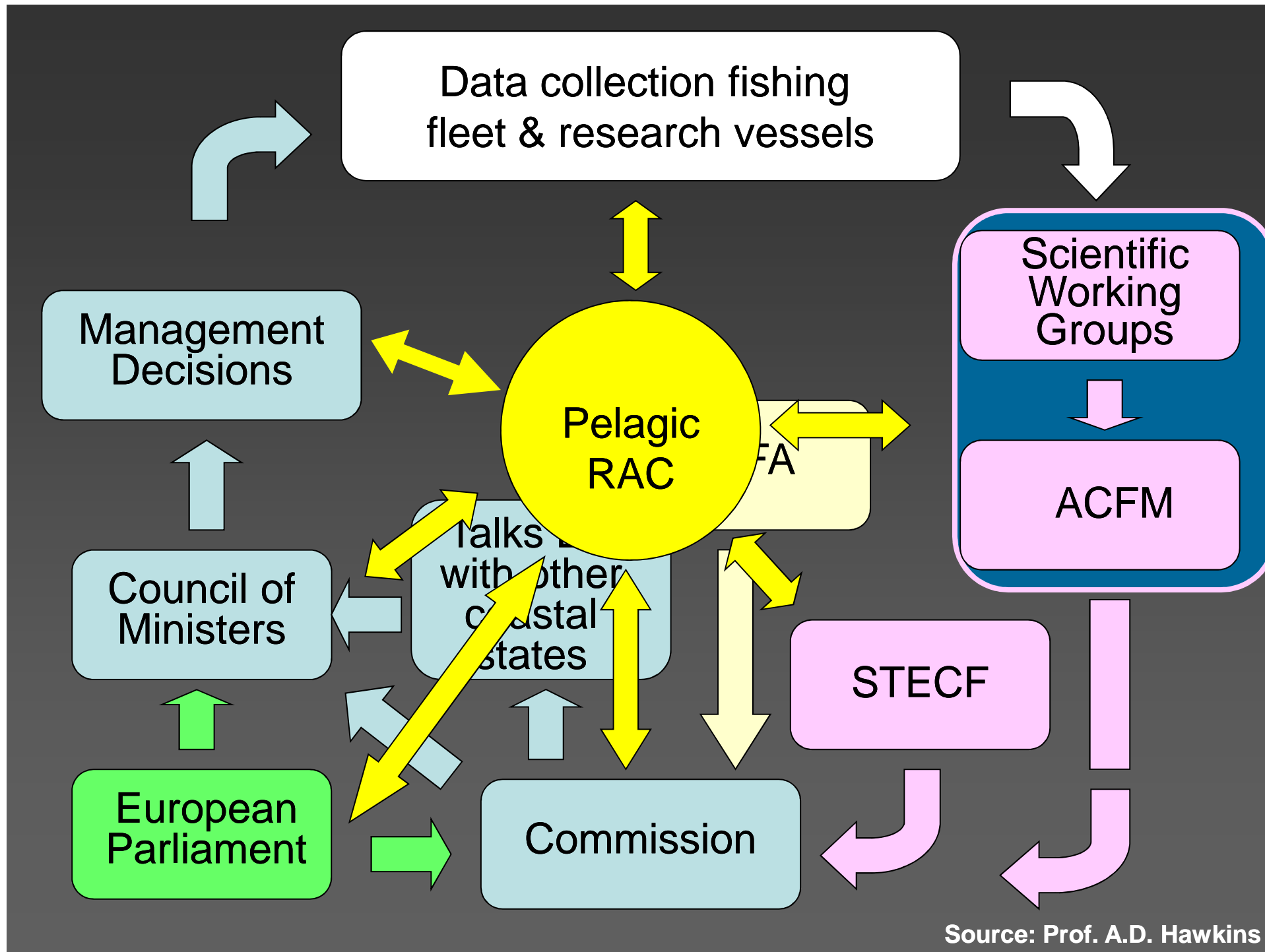
- On observe une amélioration dans la coopération, l'acceptation et l'entente entre toutes les parties prenantes
- Les CCR's formulent plus en plus des recommandations qui sont bien reçues par les gestionnaires de la pêche (CE et le Conseil des ministres)
- Dans la réforme de la PCP les CCR's obtiendront une position clef

La gestion des pêches dans la zone Atlantique nord-ouest: le cycle des décisions annuel



Source: Prof. A.D. Hawkins



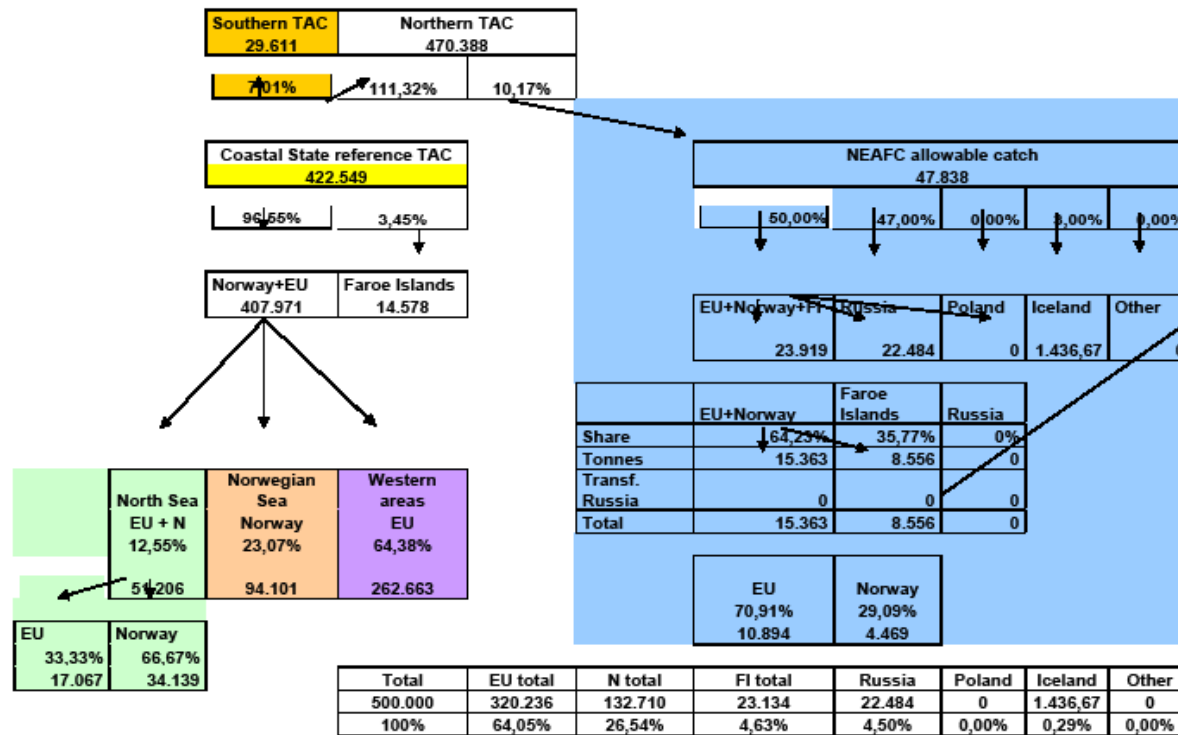


Source: Prof. A.D. Hawkins

Gestion du stock du maquereau Atlantique nord-ouest

- partagé par UU, Norvège et les Îles Faroe
 - L'Islande et la Russie obtiennent des quotas du maquereau
 - Clef de répartition très compliqué et politisé

Clef de répartition



Gestion du stock du maquereau Atlantique nord-ouest

- partagé par UU, Norvège et les Îles Faroe
 - L'Islande et la Russie obtiennent des quotas du maquereau
 - Clef de répartition très compliqué et politisé
- Problèmes nouveaux:
 - l'Islande a fait un 'claim' afin d'obtenir une quota additionnelle très large
 - la Norvège et les Îles Faroe ont aussi fait un 'claim' afin d'obtenir un part de la quota de l'UE
- Plan de gestion en place depuis 1999;
cela inclue des règles de captures (harvest control rules) qui sont basé sur la F

ARRANGEMENT ON THE LONG-TERM MANAGEMENT OF THE MACKEREL STOCK

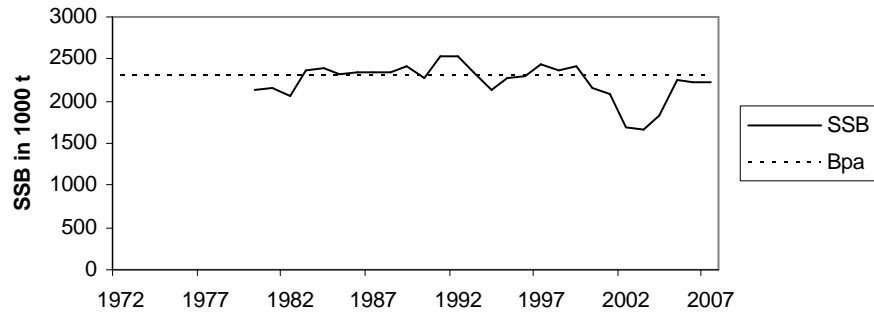
The Parties agreed to implement a long-term management plan for the mackerel stock in the North-East Atlantic for 2010 and subsequent years, which is consistent with a precautionary approach and designed to provide for sustainable fisheries and a greater potential yield.

The long-term management plan shall consist of the following elements:

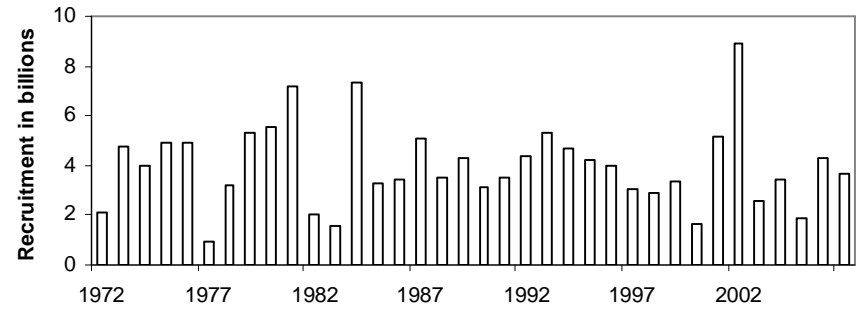
1. For the purpose of this long-term management plan, "SSB" means the estimate according to ICES of the spawning stock biomass at spawning time in the year in which the TAC applies, taking account of the expected catch.
2. When the SSB is above 2,200,000 tonnes, the TAC shall be fixed according to the expected landings, as advised by ICES, on fishing the stock consistent with a fishing mortality rate in the range of 0.20 to 0.22 for appropriate age groups as defined by ICES.
3. When the SSB is lower than 2,200,000 tonnes, the TAC shall be fixed according to the expected landings, as advised by ICES, on fishing the stock at a fishing mortality rate determined by the following:
$$\text{Fishing mortality } F = 0.22 * \text{SSB}/2,200,000$$
4. Notwithstanding paragraph 2, the TAC shall not be changed by more than 20% from one year to the next, including from 2009 to 2010.
5. In the event that the ICES estimate of SSB is less than 1,670,000 tonnes, the Parties shall decide on a TAC which is less than that arising from the application of paragraphs 2 to 4.
6. The Parties may decide on a TAC that is lower than that determined by paragraphs 2 to 4.
7. The Parties shall, as appropriate, review and revise these management measures and strategies on the basis of any new advice provided by ICES.

Rationale	Catches(2009)	F(2009 & 2010)	Basis	SSB(2009) Spawning time	SSB(2010) Spawning time	Implied change in catch
Zero catch	0	0	F=0	3151	3643	-100%
<i>Status quo</i>	694	0.25	2007	2990	2843	+16%
	154	0.05	F(management plan upper bound) *0.25	3097	3453	-74%
	302	0.1	F(management plan upper bound) *0.5	3044	3275	-50%
	443	0.15	F(management plan lower bound)	2992	3109	-26%
	578	0.2	F(management plan upper bound)	2941	2952	-4%
	656	0.23	F _{pa}	2911	2863	+9%
	707	0.25	F(management plan upper bound) *1.25	2891	2806	+18%
	831	0.3	F(management plan upper bound) *1.5	2842	2668	+38%

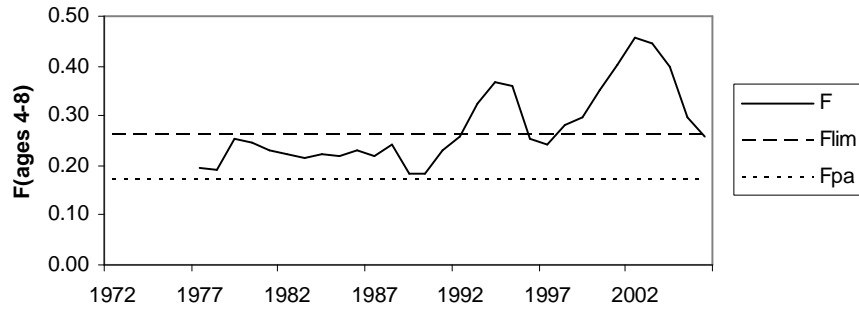
Spawning Stock Biomass



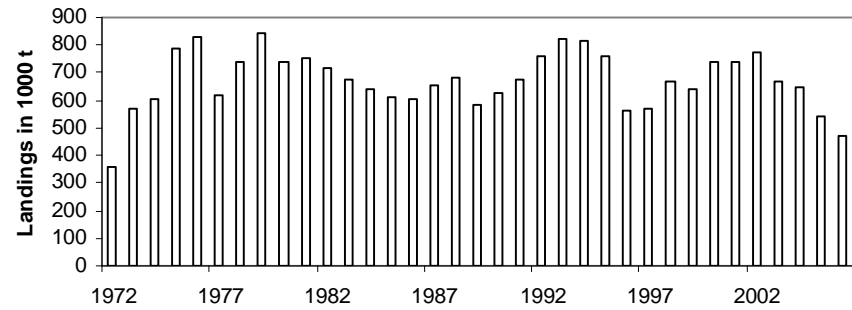
Recruitment (age 0)



Fishing Mortality



Landings



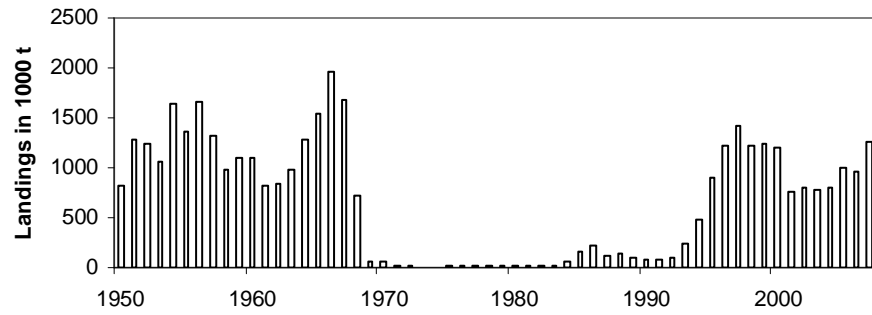
Gestion du stock du maquereau Atlantique nord-ouest

- Conclusion: un stock stable et bien géré
- MAIS, la gestion est encore assez dynamique, parce que:
 - science: revue de la taille du stock (SSB) et de la F ciblé
 - politique: lutte politique sur la clef de répartition qui pourrait influencer la gestion

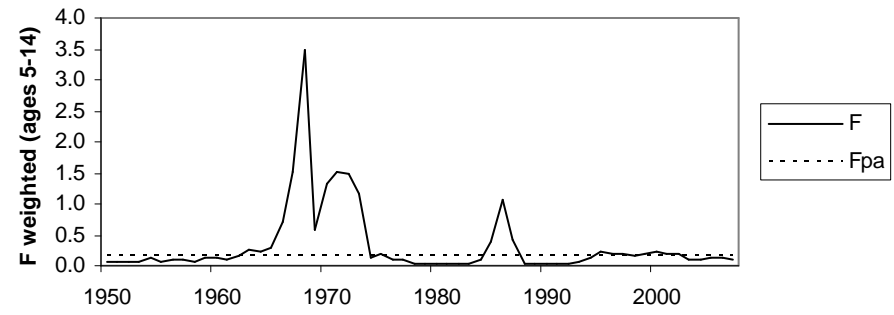
La gestion du stock du hareng de l'Atlantique nord

- Histoire de surpêche

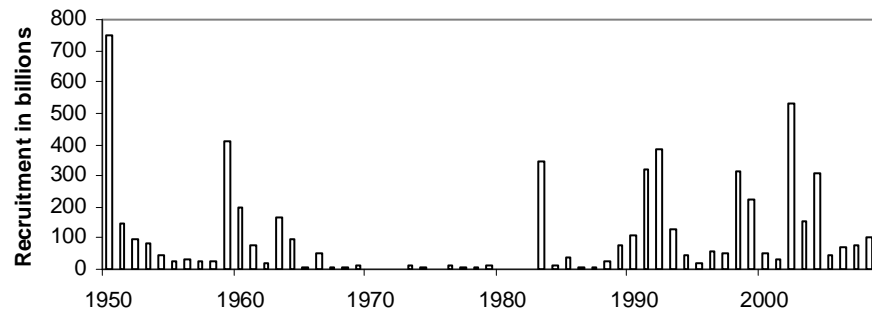
Landings



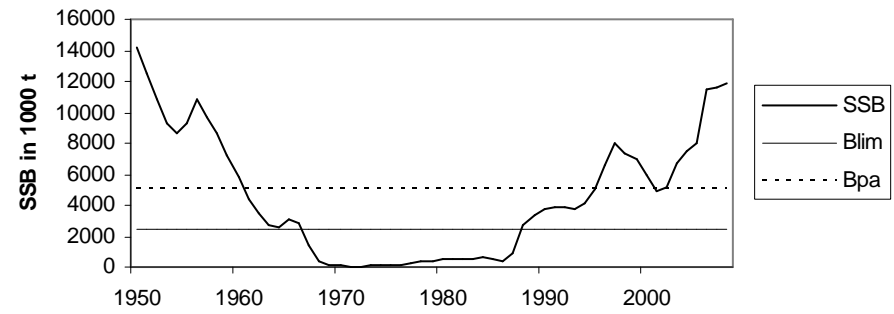
Fishing Mortality



Recruitment (age 0)



Spawning Stock Biomass



La gestion du stock du hareng de l'Atlantique nord

- Histoire de surpêche
- Depuis 1999 les règles de gestion sont accordés par les pays côtiers (UE, Norvège, Islande, Russie et Îles Faroe)

ARRANGEMENT ON THE LONG-TERM MANAGEMENT OF THE NORWEGIAN SPRING-
SPAWNING (ATLANTO-SCANDIAN) HERRING STOCK

The Parties agreed to implement a long-term management plan for the Norwegian Spring-Spawning (Atlanto-Scandian) herring stock, which is consistent with a precautionary approach, intended to constrain harvesting within safe biological limits and designed to provide for sustainable fisheries. The plan shall consist of the following:

1. Every effort shall be made to maintain a level Spawning Stock Biomass (SSB) greater than the critical level (B_{lim}) of 2,500,000 tonnes.
2. For 2009 and subsequent years, the Parties agreed to restrict their fishing on the basis of a TAC consistent with a fishing mortality rate of less than 0.125 for appropriate age groups as defined by ICES, unless future scientific advice requires modification of this fishing mortality rate.
3. Should the SSB fall below a reference point of 5,000,000 tonnes (B_{pa}), the fishing mortality rate, referred to under paragraph 2, shall be adapted in the light of scientific estimates of the conditions then prevailing to ensure a safe and rapid recovery of the SSB to a level in excess of 5,000,000 tonnes. The basis for such adaptation should be at least a linear reduction in the fishing mortality rate from 0.125 at B_{pa} (5,000,000 tonnes) to 0.05 at B_{lim} (2,500,000 tonnes).
4. The Parties shall, as appropriate, review and revise these management measures and strategies on the basis of any new advice provided by ICES.

La gestion du stock du hareng de l'Atlantique nord

- Histoire de surpêche
- Depuis 1999 les règles de gestion sont accordés par les pays côtiers (UE, Norvège, Islande, Russie et Îles Faroe)
- La clef de répartition est plus ou moins déterminé (seulement depuis 2007!):
La Norvège est la plus grande partie prenante et investisse le plus dans la recherche

1. A TAC (total allowable catch) for the Norwegian Spring-Spawning (Atlanto-Scandian) herring stock of 1,643,000 tonnes is established for 2009.
2. In keeping with the above, the Parties will restrict their fishing on the herring stock in 2009 on the basis of the following quotas:

European Community	106,959 tonnes
Faroe Islands	84,779 tonnes
Iceland	238,399 tonnes
Norway	1,002,230 tonnes
Russian Federation	210,633 tonnes

Conclusions finales

- Les deux stocks du maquereau et du hareng sont relativement bien gérés
- Cette conclusion est basé sur les faits suivants:
 - Une coopération scientifique entre les pays concernés
 - Qui résulte dans une base scientifique commune
 - Un agrément politique sur la clef de répartition (des quotas)
 - Une coopération dans le contrôle de ces pêches
 - Des réunions régulières intra-annuelles sur les facets différents (science, gestion, contrôle)
- **CEPENDANT**
la situation dynamique dans les deux stocks demande une attention constante de toutes les parties prenantes